

En résumé...

Un excès en phosphore dans un plan d'eau stimule la croissance des plantes et des algues.

- Avoir une installation septique conforme et en faire un entretien adéquat
- Utiliser des détergents SANS phosphate
- Revitaliser les rives
- Réduire la vitesse des embarcations

Voilà ce que je peux faire pour contrôler le phosphore et garder mon lac en santé !

Soif d'en connaître davantage?

Voici des suggestions pour alimenter votre curiosité :



Lac-aux-Canards :

- Lire la chronique « Protégeons notre lac »
- Consulter régulièrement le babillard
- Visiter le site web :
www.lacauxcanards.com

Protection des plans et cours d'eau

- Visiter les sites web suivants :
www.mddep.gouv.qc.ca
www.girboyer.qc.ca
www.rappel.qc.ca
www.banderiveraine.com
www.unites.uqam.ca/gril/



Comité pour l'Environnement et la Protection
du Lac-aux-Canards

Saint-Raphaël / La Durantaye



Groupe d'intervention
pour la restauration de la Boyer

Développement durable,
Environnement
et Parcs

Québec



Ce dépliant a été imprimé grâce à la contribution de :



Photos en couverture (de haut en bas) :

1. Lac Saint-Charles de Bellechasse, 2007, CEPL
2. École Pointe-Lévy, 2007
3. Lac-aux-Canards, CEPLAC

Pour un lac en santé, à nous de jouer !





Malade, mon lac ?

Tous les lacs connaissent un processus de vieillissement naturel appelé **eutrophisation** au cours duquel les sédiments et les végétaux envahissent graduellement le plan d'eau.

Le Lac-aux-Canards montre des signes de vieillissement **prématuré** d'après une étude réalisée en 2000 par la firme de consultants en environnement Argus Inc.

Symptômes observés au Lac-aux-Canards

1. Faible transparence de l'eau
2. Teneur élevée en phosphore (nutriments)
3. Surabondance d'algues

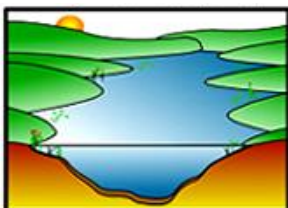
Et on pourrait ajouter l'épisode de **cyanobactéries** de l'été 1998.

Cyanobactéries :

Aussi appelées algues bleues, ces bactéries photosynthétiques comprennent certaines espèces fabriquant des toxines affectant notamment la peau, le foie et le système nerveux

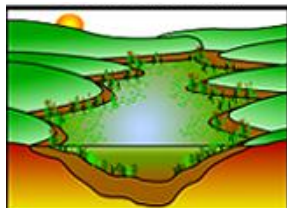
Processus naturel: **dizaines de milliers d'années**
Processus accéléré par les activités humaines: **dizaines d'années**

Oligotrophe (lac jeune)



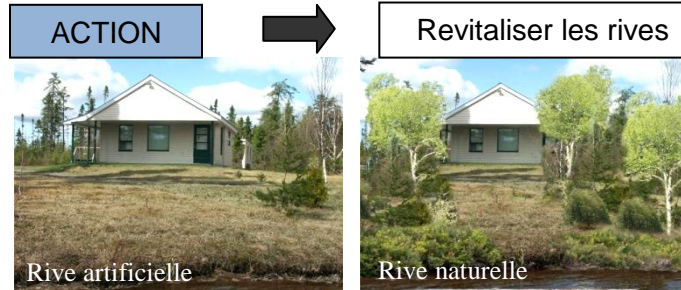
Source : www.rappel.qc.ca

Eutrophe (lac vieux)



L'action collective, le meilleur remède !

Il est possible de ralentir **signifiquement** le processus d'eutrophisation par de simples actions.



Images : ZIP Alma-Jonquière; www.banderiveraine.com

MÉTHODE

Ne pas tondre dans la bande riveraine (au minimum 5 mètres à partir de l'eau). Il faut de 2 à 3 ans avant de voir apparaître des arbustes

Planter des arbres, arbustes et herbacées adaptés aux conditions du sol et à la pente de votre terrain

Arroser et tailler au besoin les végétaux nouvellement plantés (NE PAS FERTILISER)

BIENFAITS

La végétation offre un habitat pour la faune

Le couvert végétal procure de l'ombrage qui rafraîchit l'eau

Rehausse la valeur de votre propriété

Les racines des arbres et des arbustes retiennent les sédiments et absorbent les surplus de nutriments

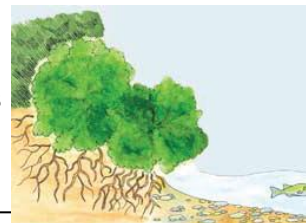


Image : www.rappel.qc.ca

Surprenant !

Une bande riveraine peut retenir jusqu'à 90% des sédiments et 78% du phosphore total

Source : Duchemin et al. 2002

Des économies !

Une bande riveraine naturalisée, permet d'économiser jusqu'à 50% des frais de climatisation en été et 25% des frais de chauffage en hiver

Source : agirpouurladiable.com

ACTIONS	BIENFAIT
Avoir une installation septique conforme et en faire un entretien adéquat	Limite la quantité de nutriments transportés dans le lac par ruissellement
Utiliser des détergents SANS phosphate	

ACTION	BIENFAIT
Réduire la vitesse des embarcations (surtout près des rives du lac)	Empêche la libération des nutriments par le brassage des sédiments du fond du lac

En conclusion

Toutes ces actions contribueront à réduire l'apport de nutriments au lac. Rappelez-vous que **1 kg d'engrais phosphoré génère 500 kg d'algues** et de plantes aquatiques. Chaque individu habitant dans les premiers 100 mètres autour d'un lac, libère une quantité de phosphore équivalente à ce que libère naturellement un hectare de forêt. Il est donc essentiel que chacun y mette du sien.

Source : www.rappel.qc.ca et GRIL, 2007.